

Ghid pentru elaborarea și susținerea referatelor științifice

Cuprins

1	Introducere	<i>Error! Bookmark not defined.</i>
2	Prevederi preliminare	2
2.1	Cerințe obligatorii pentru susținerea lucrărilor	2
2.2	Declarația de asumare a răspunderii	<i>Error! Bookmark not defined.</i>
2.3	Predarea lucrărilor în format electronic	<i>Error! Bookmark not defined.</i>
3	Redactarea lucrărilor de licență	2
3.1	Proceduri de citare	2
3.2	Formatul lucrării	3
3.3	Structura lucrării	3
4	Susținerea lucrării de licență	<i>Error! Bookmark not defined.</i>
5	Criterii de evaluare a lucrărilor	<i>Error! Bookmark not defined.</i>
6	Anexe	<i>Error! Bookmark not defined.</i>
6.1	Declarație de asumare a răspunderii	<i>Error! Bookmark not defined.</i>
6.2	Îndrumări privind tehnoredactarea și susținerea lucrării de licență	5
6.2.1	Redactarea structurată	5
6.2.2	Exemple de formatare în MS Word	5
6.2.3	Finalizarea lucrării	8
6.3	Citarea surselor și redactarea bibliografiei	8
6.3.1	Introducere	8
6.3.2	Exemple de formatare a bibliografiei	8

1 Prevederi preliminare

1.1 Cerințe obligatorii pentru susținerea lucrărilor

Pentru a putea fi susținută public, referatul trebuie:

- Să respecte principiile de etică academică și profesională;
- Să respecte **normele de redactare** în limba română conform normelor prezente ale Academiei Române, precum: să fie redactată cu diacritice (ă, î, ș, ț, â), să nu prezinte erori sistematice lexicale, gramaticale, de sintaxă etc; redactarea cu diacritice, conform ortografiei actuale, este obligatorie pentru toate lucrările;
- Să aibă **structura unui articol științific publicabil într-o revistă de specialitate**;
-

2 Redactarea referatului

2.1 Proceduri de citare

Procedurile de citare a surselor în lucrările de dizertație sunt specificate în anexă. Regula de bază în citarea lucrărilor este că fiecare referință la un alt text trebuie să includă două elemente:

- **autorul** textului – fie persoane sau organizații, după caz. Ca regulă, textele care nu au un autor clar nu pot fi citate în lucrările științifice. Ele pot fi folosite ca date în analiza de text, de exemplu, dar nu pot fi utilizate ca sprijin bibliografic.

- **calea** prin care textul respectiv poate fi găsit de o persoană interesată: de exemplu, editura, orașul și anul publicării, sau adresa de internet etc – conform specificațiilor din anexă.

Este incorect să cităm un text doar prin indicarea căii de găsim a documentului. De exemplu, citarea unui text de pe internet doar prin indicarea adresei URL este incompletă. În anexă sunt precizate toate elementele necesare unei citări corecte.

Utilizarea unor formulări originale preluate cuvânt cu cuvânt din alt autor fără precizarea corectă a sursei constituie plagiat – precum și utilizarea ideilor altor autori, chiar dacă sunt parafrazate, fără precizarea corectă a sursei.

Plagiatul este sancționat prin exmatriculare. Decizia de exmatriculare este luată de decanul Facultății la propunerea comisiei de examinare pe baza probelor care demonstrează plagiatul.

2.2 *Formatul lucrării*

De la pagina de titlu la bibliografie inclusiv plus anexe, redactate preferabil cu font Times New Roman 12. Nu există o limită de volum pentru anexe (care pot conține, printre altele: interviuri transcrise, tabele, hărți, fotografii, elemente de legislație etc).

Spațierea se face la un rând și jumătate, primul rând aliniat cu 1,27 cm.

Paginile vor avea format A4 și margini: sus-jos 2,54 cm și dreapta-stânga 2,54 cm.

Nu vor fi acceptate lucrările care nu respectă normele ortografice curente ale Academiei Române, precum lucrările redactate fără diacritice sau cu greșeli ortografice sau gramaticale sistematice.

2.3 *Structura lucrării*

Structura orientativă a lucrărilor este descrisă mai jos. Pentru fiecare **secțiune** (marcată în **caractere îngroșate** în schema de mai jos) studenții vor propune un **titlu propriu** care să reflecte specificul lucrării.

Structură orientativă a lucrărilor de dizertație în Sociologie

Elementele tehnice

Pagina de titlu:

- Denumirea universității
- Denumirea facultății
- Titlul și subtitlul tezei
- Numele și prenumele autorului
- Gradul didactic, prenumele și numele coordonatorului științific
- Luna și anul susținerii dizertației

Cuprins (sumarul, tabla de materii)

Elemente opționale: Lista figurilor și tabelor, Lista abrevierilor, Mulțumiri pentru persoanele și instituțiile care l-au ajutat pe absolvent să realizeze teza

Elementele de conținut

Rezumat: precizează succint întrebările lucrării, metodele, tipul de informații utilizate și concluziile principale.

*Pentru fiecare dintre elementele de conținut de mai jos este posibil și recomandabil să formulați, acolo unde este cazul, **titluri proprii**, corespunzătoare tematicii discutate în secțiunea respectivă.*

Introducere:

- Motivația alegerii temei;
- Întrebările la care lucrarea își propune să răspundă, formulate cu concepte specifice sociologiei și folosind o perspectivă sociologică de analiză.

Precizări conceptuale și cadru teoretic: discutarea literaturii în domeniu și din alte discipline relevante pentru întrebările cercetării:

- definițiile conceptelor folosite în analiza datelor / informațiilor din lucrare; nu umpleți aceste spațiu cu concepte sau teorii pe care nu le folosiți în continuare!
- prezentarea rezultatelor altor cercetări științifice, din domeniu sau eventual și din alte discipline, pe aceeași temă.

Precizări metodologice: discutarea metodelor folosite și a informațiilor/datelor pe care este realizată analiza:

- Tipul cercetării: exploratorie sau confirmatorie, predominant calitativă sau cantitativă, centrată în principal pe analiza comparativă a conceptelor și teoriilor, pe validarea empirică a acestora sau pe discutarea acestora în contextul social al producerii lor, etc.;
- Metodele și tehnicile utilizate în selectarea datelor/informațiilor din volumul total disponibil, sau metodele și tehnicile de producere a datelor /informațiilor;
- Limite ale metodelor folosite în obținerea datelor analizate;
- Descrierea informațiilor sau datelor analizate în lucrare (pe care se bazează concluziile, răspunsurile oferite) – fie că sunt date secundare, date proprii (cantitative, calitative), sau informații din lucrările altor autori care au studiat tema (pentru lucrările teoretice sau istorice) etc;
- Metodele folosite în analiza sau interpretarea datelor/informațiilor.

Analize și interpretări: discutarea datelor prin raportare la întrebările cercetării:

- ce răspunsuri oferă analiza acestor informații/date la întrebările cercetării?
- ce limite au informațiile/datele utilizate: incertitudini cu privire la răspunsurile aflate (acuratețe, subiectivitate, generalitate etc)

Concluzii și reflecții personale:

- **Concluziile lucrării:** răspunsurile la întrebările inițiale
- **Prezentarea contribuțiilor proprii:** ce anume aduce nou această lucrare, în raport cu alte lucrări pe aceeași temă? susține sau nu rezultatele altor cercetări? ce elemente de originalitate include? (de exemplu: noutatea subiectului abordat, adaptări sau inovații în ceea ce privește conceptele și metodele utilizate, producerea unor date proprii, propunerea unor ipoteze noi pentru cercetările viitoare); care este potențialul aplicativ al rezultatelor cercetării? (dacă este cazul);
- **Reflecții personale privind experiența de elaborare și redactare a lucrării,** precum:
 - detalii semnificative din această experiență: formularea și reformularea ulterioară a întrebărilor cercetării, căutarea informațiilor privind cadrul teoretic, analiza literaturii de specialitate, căutarea și selectarea informațiilor și datelor necesare, impresii din cercetarea de teren (dacă este cazul), dificultăți în analiza datelor / informațiilor;
 - evaluarea acestei experiențe: ce anume ați învățat pe parcursul elaborării lucrării? cu ce dificultăți v-ați confruntat pe parcurs, și cum le-ați depășit? cine anume a citit lucrarea Dvs. înainte de finalizare, și ce fel de feed-back (observații, recomandări) ați primit? care considerați că sunt punctele slabe și punctele tari ale lucrării Dvs?
- **Recomandări pentru cercetările viitoare** pe aceeași temă (sau pe teme similare)

Elemente bibliografice

- **Note** (opțional)
- **Listă bibliografică** (elaborată conform standardului de redactare Harvard prezentat în anexă)

Anexe

Glosar (opțional)

Anexe (opțional): instrumente de cercetare, interviuri transcrise, hărți, fotografii etc

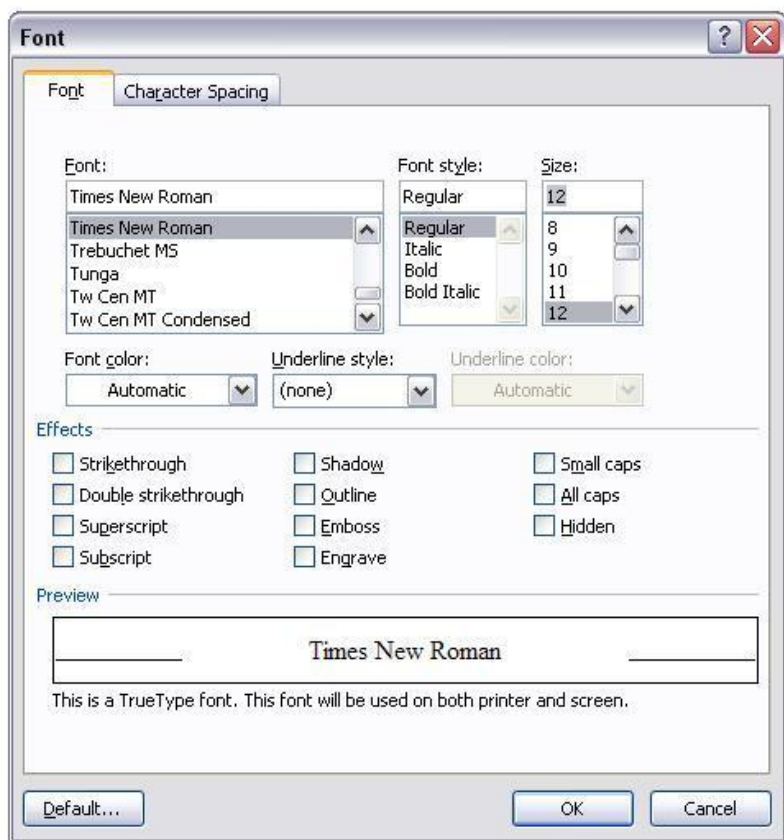
Îndrumări privind tehnoredactarea și susținerea lucrării de dizertație

2.3.1 Redactarea structurată

Este recomandabil ca lucrarea să fie redactată structurat, folosind formătări de titlu și subtitlu (en: „heading”) precum și numerotarea automată a tabelelor, graficelor etc (en.: „caption”). Utilizarea formătărilor de titlu permite realizarea automată a cuprinsului.

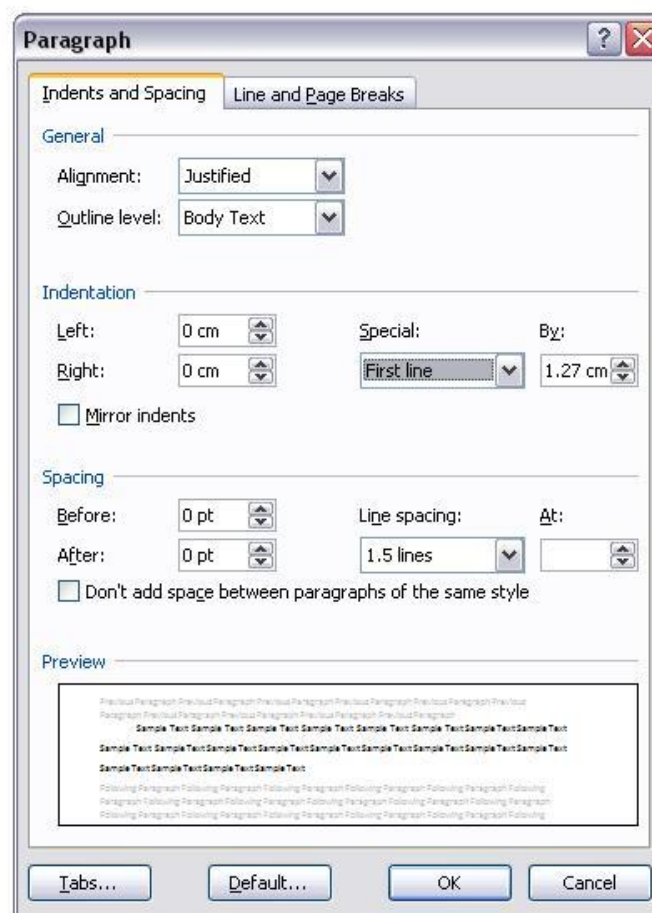
2.3.2 Exemple de formatare în MS Word

Formatarea fontului:



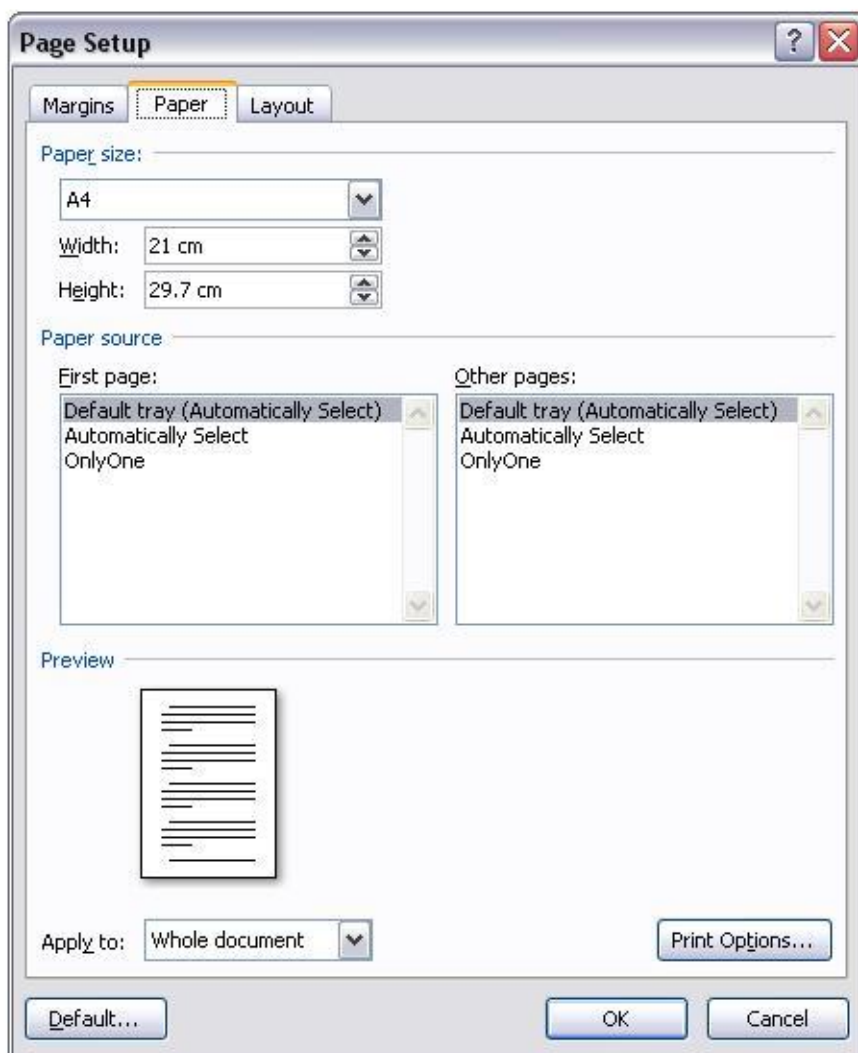
Este posibilă formatarea diferită a fontului pentru stiluri speciale de text (de exemplu: titluri și subtitluri, tabele, citate din interviuri, titluri de tabele sau grafice, etc)

Formatarea paragrafului:

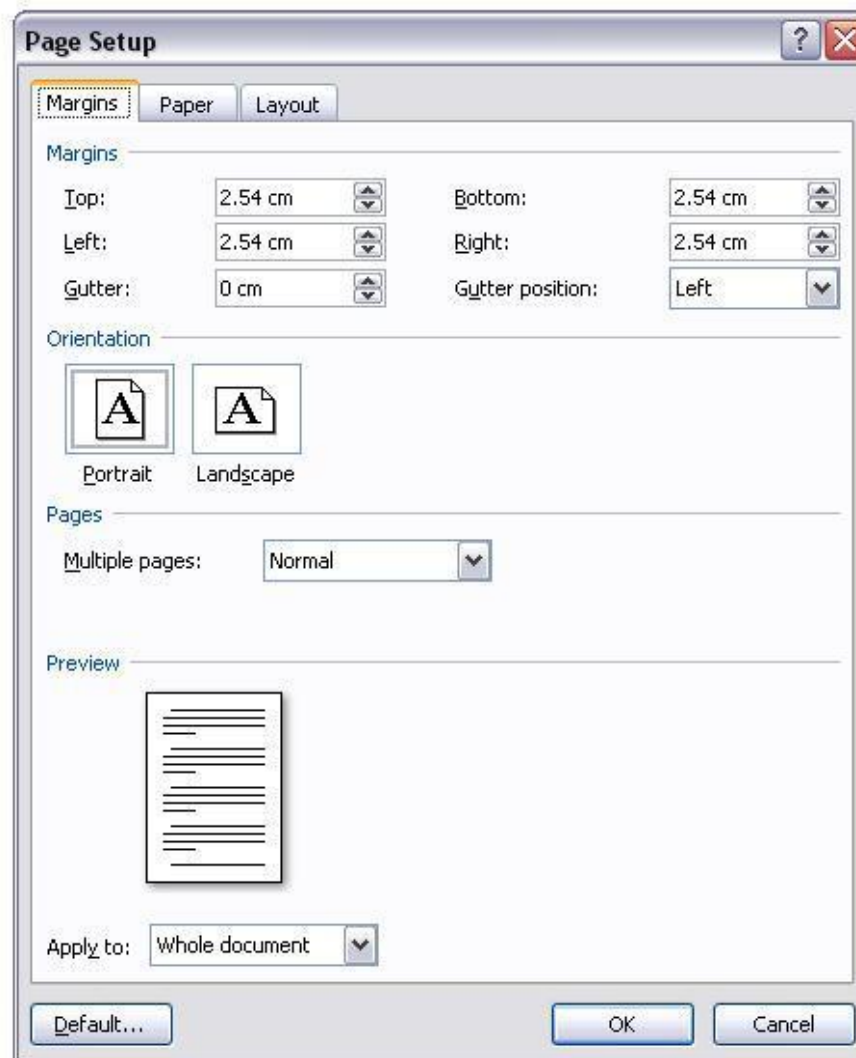


Este posibilă formatarea diferită a paragrafului pentru stiluri speciale de text (de exemplu: titluri și subtitluri, tabele, citate din interviuri, titluri de tabele sau grafice, etc)

Formatarea dimensiunilor paginii (A4):



Formatarea marginilor paginii:



2.3.3 Finalizarea lucrării

Pornind de la premisa că orice lucrare de cercetare trebuie să genereze cunoaștere, este important ca pe parcursul lucrării și mai ales la finalizarea ei să reflectați la întrebarea:

- ce anume am aflat pe parcursul elaborării acestei lucrări?
- ce anume doresc să comunic cititorilor?
- este lucrarea suficient de interesantă pentru a justifica timpul dedicat citirii sale?

Pentru a explora aceste întrebări este util să citiți propria lucrare, încercând să o structurați astfel încât să transmită un mesaj clar, coerent și cât mai interesant.

După ce lucrarea este aproape finalizată, dar cu ceva timp înainte de data limită pentru predarea ei, este util:

- să citiți toată lucrarea, de la cap la coadă, revăzând: mesajul principal; structura; limbajul folosit, puterea sa de convingere; eventualele greșeli de ortografie etc.;
- să recitiți lucrarea – cu accent în special pe rezumat și concluzii;
- să rugați pe cineva apropiat – părinți, prieteni, colegi să vă citească lucrarea și să vă spună: ce au aflat interesant din ea; ce ar fi vrut să afle dar nu este acolo; ce nu au înțeles; alte observații.

2.4 Citarea surselor și redactarea bibliografiei

2.4.1 Introducere

Stilul recomandat de citare este Harvard.

2.4.2 Exemple de formatare a bibliografiei

Cărți de autor:

Nume, Inițială. (Anul). *Titlul lucrării cu litere italice*. Locul, Editura.

Exemplu:

Durkheim, E. (1995). *Formele elementare ale vieții religioase*. Iași, Polirom.

Articole în reviste:

Nume, Inițială. (Anul). Titlul articolului. *Numele revistei cu litere italice*, volumul (numărul), paginile.

Goldthorpe, J. H. (1991). The uses of history in sociology: reflections on some recent tendencies. *The British Journal of Sociology*, 42 (2), 211-230.

Pentru autori multipli, se folosesc aceleași reguli ca la cărțile de autor.

Publicații electronice de pe Internet:

Autorul, Inițială. (Anul). *Titlul publicației cu litere italice*. [Online] Disponibil pe: <URL> [Accesat la data de ZZ.LL.AAAA].

Hume, D. (1748). *An enquiry concerning human understanding*. [Online] Disponibil pe: <http://www.infidels.org>. [Accesat la data de 30.07.2007].

Pentru informațiile care nu pot fi găsite în publicație, se utilizează anumite abrevieri:

- locul publicației nu este cunoscut: “(s.l.)” (sine loco)
- editura necunoscută: “(s.n.)” (sine nomine)
- anul nu este specificat: “(s.a.)” (sine annum)